

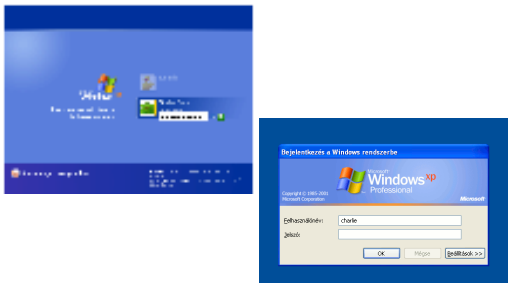
Számítógépes alapismeretek 1. prezentáció

Téma:

Windows kliens használat, bejelentkezés. File rendszer, MS-DOS prompt, file nevek, másolás, áthelyezés, ismét kiterjesztés elrejtése, file keresés. Felhasználói alkalmazások: szövegszerkesztők, táblázatkezelő, HTML szerkesztő(k), bemutató készítés, stb.

Windows kliens használata

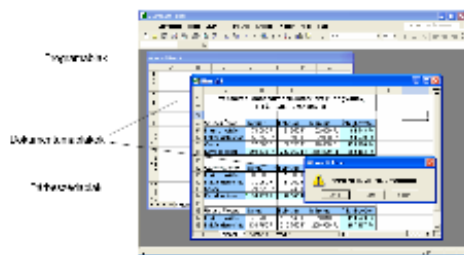
Windows kliens használata - Bejelentkezés



Ikonfajták



Ablakok típusa








Példa a fájl típusokra

Név	Méret	Típus	Módosítva
Adatbázisbetű	11 KB	Microsoft Word dokumentum...	2002.08.13. 10:43
Index	1 KB	Szöveges dokumentum	2002.08.13. 11:00
Kimutatás	14 KB	Microsoft Excel munkalap	2002.08.13. 10:44
Lista	11 KB	Microsoft PowerPoint be...	2002.08.13. 10:44
Réteg	206 KB	Bélyeg	2002.08.13. 11:08

Fájlnév és kiterjesztés

NÉV.kiterjesztés
pl.: Index.txt

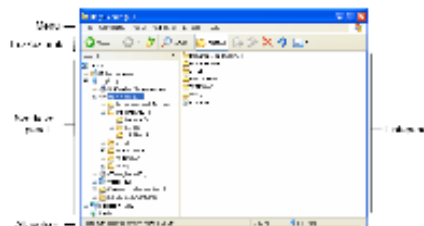
Meghajtók

-  3,5" Hajlékonylemez-es egység (floppy disk drive)
-  5,25" Hajlékonylemez-es egység (floppy disk drive)
-  Lokális merevlemez-es meghajtó (hard disk drive)
-  CD-meghajtó (az ikon képtől a behelyezhető lemez típusát jelölheti)
-  Egyéb cserélhető lemez-es meghajtó (Zip Drive, Jazz Drive stb.)

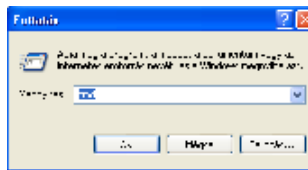
Mappaszerkezet



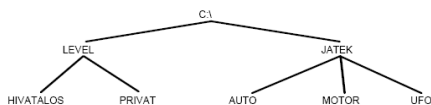
Sajátgép, Windows intéző



DOS ablak



Könyvtárszerkezet



Meghajtók

- A: első hajlékonylemez-es egység
- B: második hajlékonylemez-es egység
- C: merevlemez
- D, E, F: további meghajtók (DVD-ROM, cserélhető lemez, hálózati meghajtó, stb.)

Elérési út

- Abszolút elérési út:
 - Meghajtó főkönyvtártól kezdődik, a keresett fájlhoz/könyvtárhoz vezető minden könyvtár nevét tartalmazza
 - Pl. c:\jatek\amoba\amoba.exe
- Relatív elérési út:
 - Az útvonal megadását az aktuális könyvtártól kezdjük
 - Pl. ..\amoba\amoba.exe

Helyettesítő karakterek

- Ha egy művelet egyszerre több állománnyal akarunk elvégezni
 - *: helyettesíti a név, vagy kiterjesztés többi részét.
 - Pl. al*.doc minden al -al kezdődő doc kiterjesztésű állományt jelöl
 - ?: egyetlen karaktert helyettesít
 - Pl. al?a.doc illeszkedik a következőre: alma.doc, alfa.doc

PROMPT

A prompt normál karakterekből és az alábbi speciális jelekből állhat:

- | | |
|---|---------------------------------------|
| ■ \$A & (és-jel) | ■ \$L < (kisebb jel) |
| ■ \$B (pipe) | ■ \$N aktuális meghajtó |
| ■ \$C ((nyitó zárójel) | ■ \$P aktuális meghajtó és elérési út |
| ■ \$D Aktuális dátum | ■ \$Q = (egyenlőségjel) |
| ■ \$E Escape kód (27-es ASCII kód) | ■ \$S (szóköz) |
| ■ \$F) (záró zárójel) | ■ \$T aktuális idő |
| ■ \$G > (nagyobb jel) | ■ \$V Windows XP verziószáma |
| ■ \$H Backspace (az előző karakter törlése) | ■ \$_ Kocsivissza és soremelés |
| | ■ \$\$ \$ (dollárjel) |

DIR: fájl és alkönyvtárlista

- DIR [elérés_út][/P][/W][/A]
- /P: oldalakra tördéli a listát
- /W: Több oszlopos megjelenítés
- /A: attribútum megadása
 - D: könyvtár
 - R: írásvédett fájl
 - H: rejtett fájl
 - S: rendszerfájl

CD, CHDIR: könyvtár váltás

- Az aktuális könyvtár nevének megjelenítése vagy könyvtárváltás.
- CHDIR [/D] [meghajtó:][elérési út]
- CHDIR [..]
- CD [/D] [meghajtó:][elérési út]
- CD [..]
- A .. megadásával válthatunk a szülő könyvtárra.

TREE: mappastruktúra grafikus megjelenítése

- TREE [meghajtó:][elérési_út] [/F]
- /F: összes fájl nevének megjelenítése az összes mappában

MD, MKDIR: könyvtár létrehozása

- MKDIR [meghajtó:]elérési út
- MD [meghajtó:]elérési út
- Az MKDIR parancs szükség esetén létrehozza az elérési úton a közbelső könyvtárakat. Tegyük fel például, hogy az 'a' nem létezik. Ekkor: mkdir 'a/b/c/d' ugyanaz, mint:
 - mkdir 'a'
 - chdir 'a'
 - mkdir 'b'
 - chdir 'b'
 - mkdir 'c'
 - chdir 'c'
 - mkdir 'd'
- amit akkor kellene beírni, ha a bővítések tiltottak lennének.

RD, RMDIR: könyvtár törlése

- RMDIR [/S] [/Q] [meghajtó:]elérési út
- RD [/S] [/Q] [meghajtó:]elérési út
- /S A megadott könyvtáron kívül eltávolítja a benne lévő összes alkönyvtárat és fájlt is. Könyvtárfa eltávolítására használatos.
- /Q Csendes mód; nincs kérdés, hogy a könyvtárfa eltávolítható-e.

COPY CON: másolás az elsődleges beviteli eszközzől

- COPY CON [elérési_út]cél fájl
- PI.
- COPY CON ADATOK.TXT
- ...
- ...
- CTRL+Z

COPY: Egy vagy több fájl másolása másik helyre

COPY [V] [N] [/Y | /-Y] [/A | /B] forrás [/A | /B]
[+ forrás [/A | /B] [+ ...]] [cél [/A | /B]]

- forrás A másolandó fájl vagy fájlokat adja meg.
- /A ASCII szöveges fájljelöl.
- /B Bináris fájljelöl.
- cél Az új fájl(ok) könyvtárát/nevét adja meg.
- /V Ellenőrzi, hogy a fájlok helyesen lettek-e másolva.
- /N Rövid fájlnevet használ, amikor lehetséges nem 8+3 nevű fájl másolásakor.
- /Y Felülír létező fájlokat megerősítés nélkül
- /-Y Megerősítést kér létező fájlok felülírása előtt.
- A feltüntetett kapcsolók listája nem teljes

REN: Fájl vagy fájlok átnevezése.

- RENAME [meghajtó:] [elérési út] 1. fájlnev 2. fájlnev.
- REN [meghajtó:] [elérési út] 1. fájlnev 2. fájlnev.
- A cél fájl számára nem adható meg új meghajtó vagy elérési út.

Move: Fájlok áthelyezése, valamint fájlok és könyvtárak átnevezése.

- Egy vagy több fájl áthelyezése:
- MOVE [/Y | /-Y] [meghajtó:] [elérési_út] fájlnev [...] cél
- Könyvtár átnevezése:
- MOVE [/Y | /-Y] [meghajtó:] [elérési_út] könyvtárnév1 könyvtárnév2 [meghajtó:] [elérési_út] fájlnev
 - Az áthelyezendő fájl(ok) nevét adja meg
 - cél
 - A fájl(ok) új helyét adja meg. A cél tartalmazhat meghajtóbetűjelet és kettőspontot, könyvtárnevet vagy ezek kombinációját. Ha csak egy fájl helyez át, fájlnevet is megadhat a fájl új néven való mentéséhez.
- [meghajtó:] [elérési_út] könyvtárnév1
 - Az átnevezendő könyvtár nevét adja meg.
- könyvtárnév2
 - A könyvtár új nevét adja meg.
- /Y Létező cél fájl felülírására való rákérdezés letiltása.
- /-Y Létező cél fájl felülírására való rákérdezés engedélyezése.

DEL, ERASE: Egy vagy több fájlt töröl.

- DEL [/P] [/F] [/S] [/Q] [/A[:attribútumok]] nevek
- ERASE [/P] [/F] [/S] [/Q] [/A[:attribútumok]] nevek
- nevek
 - Egy vagy több fájlból vagy könyvtárból álló listát ad meg. Helyettesítő karaktereket lehet használni több fájl törléséhez. Ha könyvtárat ad meg, az összes benne lévő fájl törlődik.
- /P Rákérdező minden egyes fájl törlése előtt.
- /F Az írásvédett fájlok kényszerű törlése.
- /S Megadott fájl törlése az összes alkönyvtárból.
- /Q Csendes mód, ne kérdezzen rá a törlésre globális helyettesítő karakter esetén.
- /A Fájlok kiválasztása attribútumaik alapján.
 - R Írásvédett fájlok
 - S Rendszerfájlok
 - H Rejtett fájlok
 - A Archiválendő fájlok
 - - Negálást jelentő előtag

XCOPY: teljes alkönyvtárszerkezetek tartalmának másolása

- XCOPY forrás [cél] [/S] [/E]
- /S
 - Az összes könyvtár és alkönyvtár másolása az üresek kivételével.
- /E
 - Könyvtárak és alkönyvtárak másolása, az üresekkel együtt.

ATTRIB:Fájlattribútumok megjelenítése vagy módosítása.

- ATTRIB [+R | -R] [+A | -A] [+S | -S] [+H | -H] [[meghajtó:] [elérési_út] fájlnev] [/S [/D]]
- + Attribútum beállítása.
- - Attribútum törlése.
- R Írásvédett fájlattribútum.
- A Archiválendő fájlattribútum.
- S Rendszer fájlattribútum.
- H Rejtett fájlattribútum.
- [meghajtó:] [elérési_út] [fájlnev]
 - A feldolgozandó fájlok.
- /S Az egyező fájlok feldolgozása az aktuális könyvtárban és az összes alkönyvtárban.
- /D Könyvtárak feldolgozása is.

Rendszerparancsok

- CLS: képernyő törlése
- DATE: dátum megadása
- TIME: idő megadása
- TYPE [meghajtó:] [elérési út] fájlnev
 - szövegfájl tartalmának megjelenítése
- EXIT: kilépés a parancsértelmezőből

Szűrők

- Formátum: Parancs | szűrő
- Parancs | MORE
 - A szöveget képernyőoldalakra darabolva jeleníti meg
- Parancs | SORT
 - A szöveget betűrendbe rendezve jeleníti meg

Átírányítás

- Parancs > fájlnev
 - A parancs végrehajtásakor létrejön a megadott fájl
 - Pl. DIR > tartalom.txt
- Parancs >> fájlnev
 - Ha a megadott fájl létezik, akkor hozzáfűzi az adatokat
 - Pl. DIR >> tartalom.txt

Szövegszerkesztés

Szövegszerkesztő alkalmazás előnyei az írógéppel szemben

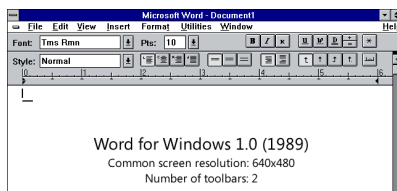


Szövegszerkesztő használat - billentyűzet

Balra mutató nyíl	Egy karakternyit balra mozdul
Jobbra mutató nyíl	Egy karakternyit jobbra mozdul
Felfelé mutató nyíl	Egy karakternyit felfelé mozdul
Lefelé mutató nyíl	Egy karakternyit lefelé mozdul
Page Up	Egy oldalnyit felfelé mozdul
Page Down	Egy oldalnyit lefelé mozdul
home	A sor elejére ugrik
end	A sor végére ugrik
ctrl + home	A dokumentum elejére ugrik
ctrl + end	A dokumentum végére ugrik
ctrl + jobbra VAGY balra	Egy szót jobbra vagy balra ugrik
ctrl + page up	A képernyő tetejére ugrik
ctrl + page down	A képernyő aljára ugrik
alt + ctrl + page up	Az előző oldal tetejére ugrik
alt + ctrl + page down	A következő oldal tetejére ugrik

Az Office 2007
programcsomag új felülete

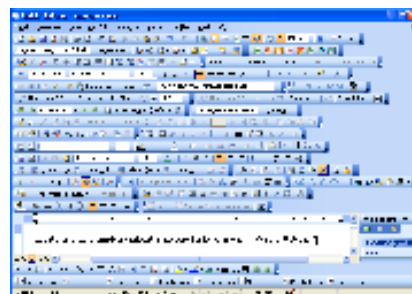
Miért volt szükség új felületre?



Word for Windows 1.0 (1989)
Common screen resolution: 640x480
Number of toolbars: 2

- A Word for Windows 1.0 (1989) még kb. 100 parancsot ismert, elég volt két eszköztár
- Az Office 2003 már kb. 1500-at.

Miért volt szükség új felületre?



Az új grafikus felület kialakítása

- Tanulmányozták a felhasználók szokásait
 - kattintási gyakoriság, legtöbbet használt funkciók, testreszabási beállítások, stb.
 - Cél: Egyszerűbben használható felület
- Példa: A margók keskenyre állítása
 - Office 2003: 6 kattintás, 8 leütés
 - Office 2007: 3 kattintás
- Menük + eszköztárak helyett: Szalagok

A menüszalag I.



- A szalag egy helyen tartalmazza valamennyi műveletet (nincs külön menü, eszköztár)
- Lapokból áll: pl. Kezdőlap, Beszúrás szalag
- Az egyes műveletek a parancsokkal (ikonokkal vagy szöveges néven) érhetők el
- A parancsokat csoportokba szervezték

A menüszalag II.

- A parancs leírása rámutatáskor megjelenik a buborékban (részletesebb a korábbinál)
- A szalag magassága és a parancsok nem módosíthatóak, de függenek az ablak méretétől
- A szalag két kattintással eltüntethető (ilyenkor a füleket egy kattintással kiválaszthatjuk)
- Alt lenyomására megjelennek a gyorsbillentyűk



Az állapotsor



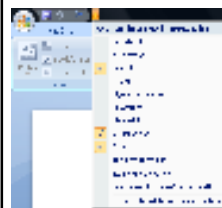
- Az állapotsor (keret) a képernyő alsó sora
- Jobb oldalon: csúszka a nagyítás beállítására
- Két kattintás a %-os értékre: megjelenik a nagyítás ablak
- Váltás a nézetek között
- Bal oldalon információk a dokumentumról
- A helyi menüben testreszabhatók

A Office menü



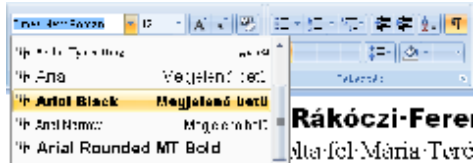
- A fájlkezelő műveleteket tartalmazza
- Új lehetőségek:
 - Konvertálás (Office 2007 formátumba)
 - Előkészítés (tulajdonságok, titkosítás, hozzáférés korlátozása, vizsgálat stb.)
 - Küldés (e-mail, fax)
 - Közzététel (webnapló, dokumentum-munkaterület stb.)
- Alsó részen
 - Az alkalmazás beállításai (fülek helyett lista)
 - Bezárás

Gyorselérési eszköztár



- Az Office gomb mellett
- A leggyakoribb műveletek elérésére szolgál
- Saját legördülő menüjével
 - Bővíthető a listáról
 - Bővíthető további parancsokkal
 - A szalag alá/főlé helyezhető
 - A szalag eltüntethető/visszaállítható

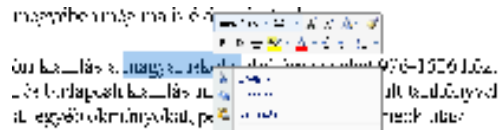
Az élő minta



- Az élő minta már formázás közben mutatja az előnézeti képet
- Véglegessé csak a formátum kiválasztásával válik

További elemek I.

- Görgetősávok (nincs változás)
- Vonalzó (előhívása a görgetősáv felett)
- Helyi menü (nem változott)
- Minipult („lebegő eszköztár”)



További elemek II.

- Megújult sűgő: új ablakban jön be (F1 vagy ? ikon)
- A ritkábban használt funkciók a csoportok jobb alsó sarkában lévő ikonokkal (előnézeti kép)



Köszönöm a figyelmet!